

A652

Datum	Versie	Beschrijving	Auteur
2007-09-26	1.0		Frank Taillieu
2007-12-18	2.0	Revision, process diagram and correction	Laurence Ngosso
2007-12-18	2.1	Variants in prefix	Laurence Ngosso
2008-01-17	2.2	Define segment BII in variant 1	Laurence Ngosso
2008-02-20	2.3	Adaptation variante pour le CIN : suppression du segment DegreeOfAutonomy	Laurence Ngosso
2008-04-23	2.4	NISS de l'enfant est conservé dans le bloc ChildIdentification. Supprimer les blocs, DossierLanguage, LegalData, RecallAddress et pas le bloc complet ChildIdentification	Laurence Ngosso

Inhoudstafel

1	Karakteristieke informatie	2
2	Voorlegging, antwoord en distributie	3
2.1	Voorlegging	3
2.2	Antwoorden en Distributie	4
2.2.1	Antwoord	4
2.2.2	Distributie	5
3	Gegevensgedeelte	6
3.1	Globaal scenario	6
3.1.1	Succes scenario	6
3.1.2	Unsuccessful scenario	6
3.2	Variante 1 voor de RKW en RSVZ	7
3.3	Variante 2 voor het NIC en RIZIV	8
4	Randvoorwaarde	9
5	Process Flow	9

1 Karakteristieke informatie

Doel:	Op basis van een inputbestand A652 wordt een outputbestand voor de bestemmingen
Niveau:	Atomische taak
Pre – Conditie:	Een inputbestand wordt geleverd
Succes Einde Conditie:	Een outputbestand wordt geleverd aan de afzender en de bestemming
Falende Einde Conditie:	
Primaire Acteur:	Systeem

De KSZ verwerkt een inputbestand A652 volgens de klassieke mailboxverwerking.

2 Voorlegging, antwoord en distributie

2.1 Voorlegging

PREFIX - GEDEELTE NETWERK				
CONSTANTE	TAPE	4 a.n. pos.	1	4
VERSIE_PREFIX	A1	2 a.n. pos.	5	6
SECTOR	016	3 n. pos.	7	9
TYPE_INSTELLING	000	3 n. pos.	10	12
INTERNE_REFERENTIE_SECTOR	Interne referentie bij FOD SZ	15 a.n. p.	13	27
USER-ID	INSZ van de gebruiker of programmanummer	11 n. pos.	28	38
TYPE AANVR.	D0M	3 a.n. pos.	39	41
INSZ	999999999	11 a.n. p.	42	52
PREFIX GEDEELTE FORMULIER				
FORMULIER	A652	4 a.n. pos.	53	56
VARIANTE	blanco	4 a.n. pos.	57	60
BERICHTGEDEELTE	blanco	5 a.n. pos.	61	65
PREFIX GEDEELTE BEHEER ANTWOORD				
IDENTIFICATIE_TOEPASSING	blanco	8 a.n. pos.	66	73
INTERNE_REFERENTIE_ANTWOORDER	-	15 a.n. p.	74	88
DATUM_VERSTUREN_VRAAG	YYMMDDHHMM	10 a.n. p.	89	98
ANTWOORDTERMIJN	J10	3 a.n. pos.	99	101
ACTIE_TIMEOUT	M	1 a.n. pos.	102	102
SLAGEN_STROOM	1 = volledig dossier 2 = medische vaststelling 9 = afwijzing 3 = cancellation	1 a.n. pos.	103	103
PREFIX - GEDEELTE REPERTORIUM				
HOEDANIGHEIDSCODE	002	3 a.n. pos.	104	106
FASE	00	2 a.n. pos.	107	108
BEGIN_REPERTORIUM	YYYYMMDD bv 20041001	8 a.n. pos.	109	116
EINDE_REPERTORIUM	YYYYMMDD bv 20041231	8 a.n. pos.	117	124
BEGIN_BERICHT	YYYYMMDD bv 20041231	8 a.n. pos.	125	132
EINDE_BERICHT	YYYYMMDD bv 20041231	8 a.n. pos.	133	140
SECTOR_LEVERANCIER	blanco	3 a.n. pos.	141	143
INSTELLING_LEVERANCIER	blanco	3 a.n. pos.	144	146

2.2 Antwoorden en Distributie

2.2.1 Antwoord

PREFIX - GEDEELTE NETWERK				
RETURNCODE NETWERK	0000	4 n. pos.	1	4
VERSIE_PREFIX	A1	2 a.n. pos.	5	6
SECTOR	016	3 n. pos.	7	9
TYPE_INSTELLING	000	3 n. pos.	10	12
INTERNE_REFERENTIE_SECTOR	Interne referentie bij FOD SZ	15 a.n. p.	13	27
USER-ID	00902570548	11 n. pos.	28	38
TYPE ANTW.	F0M	3 a.n. pos.	39	41
INSZ	99999999999	11 a.n. p.	42	52
RETURNCODE_KSZ	000000	6 a.n. pos.	53	58
PREFIX GEDEELTE FORMULIER				
FORMULIER	A652	4 a.n. pos.	59	62
VARIANTE	N000/N001	4 a.n. pos.	63	66
BERICHTGEDEELTE	blanco	5 a.n. pos.	67	71
PREFIX GEDEELTE BEHEER ANTWOORD				
IDENTIFICATIE_TOEPASSING	blanco	8 a.n. pos.	72	79
INTERNE_REFERENTIE_ANTWOORDER	KSZ987654321045	15 a.n. p.	80	94
DATUM_VERSTUREN_VRAAG	YYMMDDHHMM	10 a.n. p.	95	104
DATUM_VERSTUREN_ANTWOORD	YYMMDDHHMM	10 a.n. p.	105	114
SLAGEN_STROOM	H(=aanvaard) E (= geweigerd)	1 a.n. pos.	115	115
PREFIX - GEDEELTE NETWERK				
HOEDANIGHEIDSCODE	002	3 a.n. pos.	116	118
FASE	00	2 a.n. pos.	119	120
BEGIN_REPERTORIUM	YYYYMMDD	8 a.n. pos.	121	128
EINDE_REPERTORIUM	YYYYMMDD	8 a.n. pos.	129	136
BEGIN_BERICHT	YYYYMMDD	8 a.n. pos.	137	144
EINDE_BERICHT	YYYYMMDD	8 a.n. pos.	145	152
SECTOR_LEVERANCIER	025	3 a.n. pos.	153	155
INSTELLING_LEVERANCIER	000	3 a.n. pos.	156	158

2.2.2 Distributie

Prefix

PREFIX - GEDEELTE NETWERK				
RETURNCODE_NETWORK	0000	4 n. pos.	1	4
VERSIE_PREFIX	A1	2 a.n. pos.	5	6
SECTOR	025	3 n. pos.	7	9
TYPE_INSTELLING	000	3 n. pos.	10	12
INTERNE_REFERENTIE_SECTOR	KSZ987654321045	15 a.n. p.	13	27
USER-ID	00902570548	11 n. pos.	28	38
TYPE_ANTW.	F0M	3 a.n. pos.	39	41
INSZ	blanco	11 a.n. p.	42	52
RETURNCODE_KSZ	000000	6 a.n. pos.	53	58
PREFIX GEDEELTE FORMULIER				
FORMULIER	A652	4 a.n. pos.	59	62
VARIANTE	0001 voor RKW, RSVZ 0002 voor NIC, RIZIV	4 a.n. pos.	63	66
BERICHTGEDEELTE	blanco	5 a.n. pos.	67	71
PREFIX GEDEELTE BEHEER ANTWOORD				
IDENTIFICATIE_TOEPASSING	blanco	8 a.n. pos.	72	79
INTERNE_REFERENTIE_ANTWOORDER	-	15 a.n. p.	80	94
DATUM_VERSTUREN_VRAAG	YYMMDDHHMM	10 a.n. p.	95	104
DATUM_VERSTUREN_ANTWOORD	YYMMDDHHMM	10 a.n. p.	105	114
SLAGEN_STROOM	1 = volledig dossier 2 = medische vaststelling 9 = afwijzing 3 = cancellation	1 a.n. pos.	115	115
PREFIX - GEDEELTE REPERTORIUM				
HOEDANIGHEIDSCODE	104(rkw) 3(rsvz) 1(nic)	3 a.n. pos.	116	118
FASE	00	2 a.n. pos.	119	120
BEGIN_REPERTORIUM	YYYYMMDD	8 a.n. pos.	121	128
EINDE_REPERTORIUM	YYYYMMDD	8 a.n. pos.	129	136
BEGIN_BERICHT	YYYYMMDD	8 a.n. pos.	137	144
EINDE_BERICHT	YYYYMMDD	8 a.n. pos.	145	152
SECTOR_LEVERANCIER	016	3 a.n. pos.	153	155
INSTELLING_LEVERANCIER	000	3 a.n. pos.	156	158

(-) :zone wordt niet gebruikt

Bold :vaste waarde

3 Gegevensgedeelte

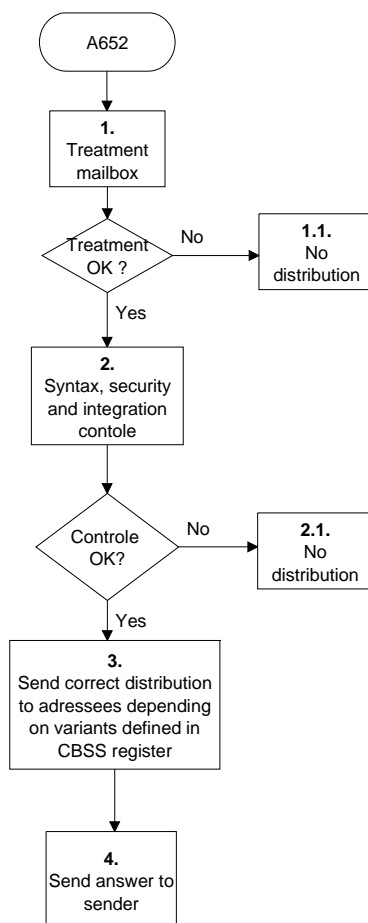
3.1 Globaal scenario

3.1.1 Succes scenario

<u>Step</u>	<u>Acteur</u>	<u>Actie beschrijving</u>
1	Systeem	Het programma ontvangt een te behandelen FT
2	Systeem	Per record wordt de syntax, veiligheid en de integratiecontrole voor de afzender van de vraag gecontroleerd
3	Systeem	In functie van gegevensgedeelte wordt er een record aangemaakt en geconverteerd naar het correct formaat voor de bestemming.
4	Systeem	Een gemeenschappelijke antwoord wordt aangemaakt voor de afzender

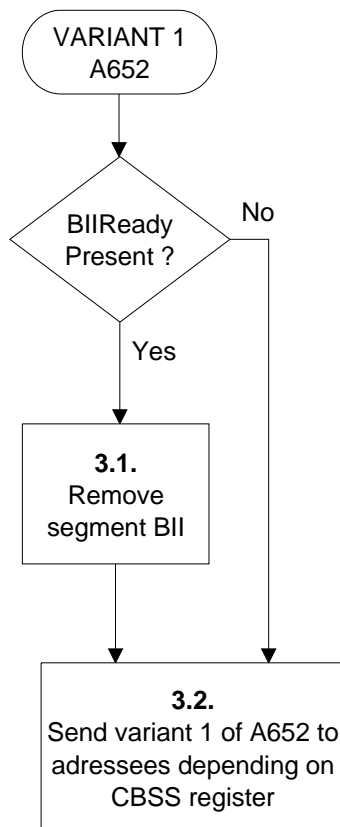
3.1.2 Unsuccessful scenario

<u>Step</u>	<u>Conditie</u>	<u>Actie Beschrijving</u>
1.1	Er is geen geldige FT	Geen verdere verwerking van het bestand
2.1	De syntax, veiligheid of integratiecontrole is niet correct	Geen verdere verwerking van het record. Het record wordt verworpen en niet doorgestuurd naar de bestemming



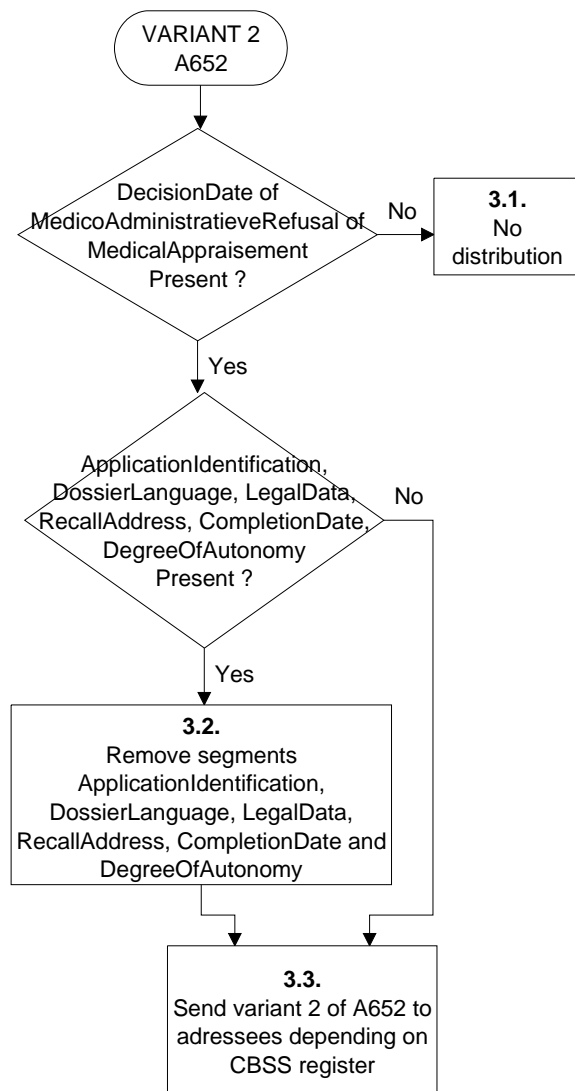
3.2 Variante 1 voor de RKW en RSVZ

Step	Conditie	Actie Beschrijving
3.1	Het blok BIIReady is aanwezig	Het blok BII met zijn inhoud wordt verwijderd.
3.2		Het bericht wordt naar de rkw en rsvz gestuurd volgens het verwijzingsrepertorium



3.3 Variante 2 voor het NIC en RIZIV

Step	Conditie	Actie Beschrijving
3.1	In het blok FPSDossier is het segment (DecisionDate of MedicoAdministratieveRefusal of MedicalAppraisalment) niet aanwezig	Het bericht wordt naar het nic en riziv niet gestuurd
3.2	In het blok FPSDossier is het segment (DecisionDate of MedicoAdministratieveRefusal of MedicalAppraisalment) aanwezig	De blokken ApplicationIdentification, DossierLanguage, LegalData, RecallAddress, CompletionDate and DegreeOfAutonomy worden verwijderd.
3.3		Het bericht wordt naar het nic en riziv gestuurd volgens het verwijzingsrepertorium



4 Randvoorwaarde

De volledige verwerking zal via rfm gebeuren.

5 Process Flow

- Cobol programma : GMXML, GMVAMXL GMXML2
- Fluxnummer : 42