

Ce document vous est offert par
la Banque Carrefour de la sécurité sociale.

Il peut être diffusé librement, à condition de
mentionner la source et l'URL

**Banque Carrefour
de la
Sécurité Sociale**

Chaussée Saint-Pierre 375
B-1040 BRUXELLES

Tél: +32 2 741 83 11
Fax: +32 2 741 83 00

Explication de la liste des codes retour N001

Contenu

<i>Introduction</i>	3
<i>N001- Variante MDP (Message des Destinataires Potentiels)</i>	6
<i>N001- Version MFI</i>	11
<i>N001 – Version BGM - DTM - ERC</i>	15
<i>N001 – Version BGM – DTM – ERC – FTX</i>	18
<i>N001 – VERSION ERC</i>	22
<i>Structure du message N001 dans le flux U607</i>	26
<i>Structure du segment ERCA</i>	27

Introduction

En grandes lignes, le traitement par la Banque Carrefour d'une soumission entrante se schématise par la figure 1:

- Une première série d'erreurs donne lieu à un refus, le code retour réseau étant rempli dans le préfixe
- Une deuxième série d'erreurs donne lieu à un refus, le code retour applicatif étant rempli dans le préfixe
- Une troisième série d'erreurs donne lieu à un refus et une réponse N001, où le segment ERCA renvoie à une liste d'erreurs et à un code retour figurant dans cette liste.
- Lorsque ces trois types de contrôles ne donnent pas lieu à la constatation d'erreurs, la réponse souhaitée est communiquée.

Les deux premières séries de codes retour ont été traitées dans d'autres notes. Le document "Interprétation des codes retour du préfixe" contient des explications relatives à ces codes et le document "Liste des codes retour préfixe" énumère tous ces codes et les explique brièvement.

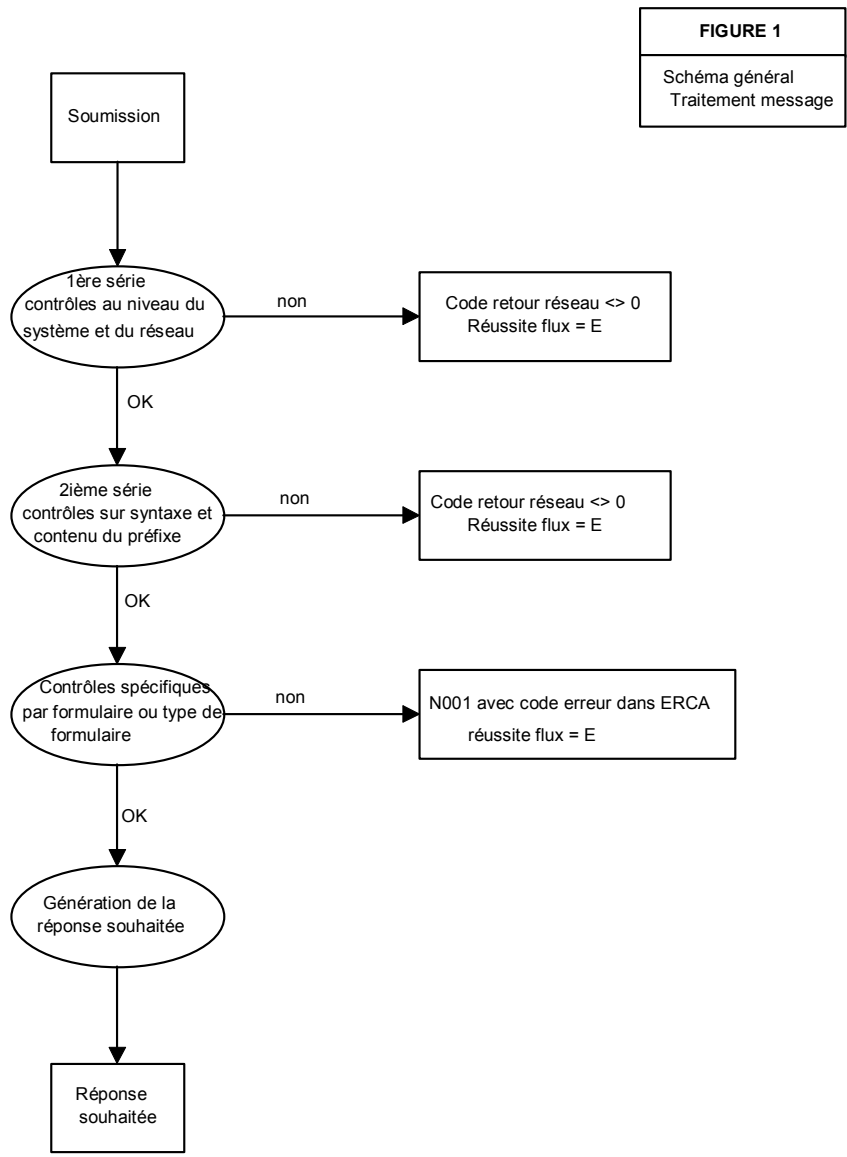
La présente note contient des précisions concernant la troisième série de codes retour qui sont énumérés dans le document "Liste de codes retour en N001".

La figure 2 schématise le message N001 complet. Pour de plus amples précisions, veuillez-vous référer à la documentation In-house-File&Edifact.

Dans la pratique, on n'utilise jamais le message N001 complet; on se limite à des sous-ensembles de ce message.

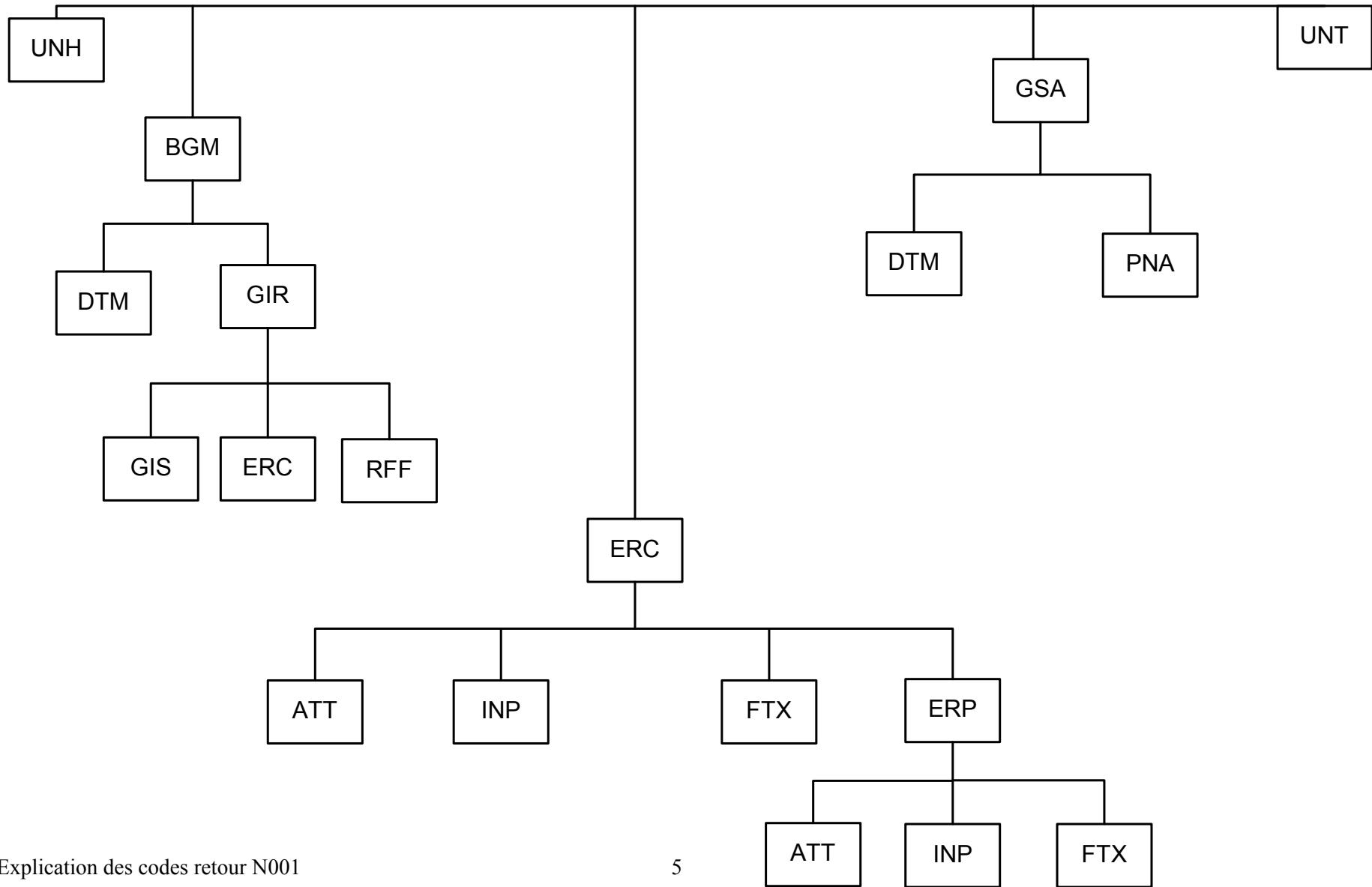
Les chapitres suivants présentent les sous-ensembles les plus couramment utilisés. Les schémas indiquent de quels sous-ensembles il s'agit. On y trouve aussi un exemple d'utilisation.

Le code retour même est communiqué dans le segment ERCA. La structure de ce segment fait l'objet du dernier chapitre.



N001 - Message complet

FIGURE 2

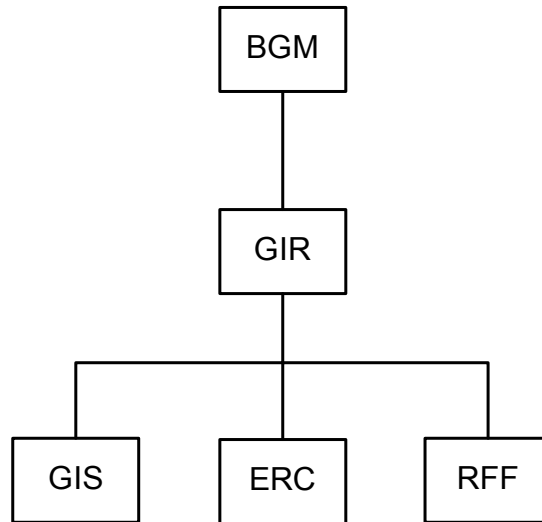


N001- Variante MDP (Message des Destinataires Potentiels)

02/011/990622_03

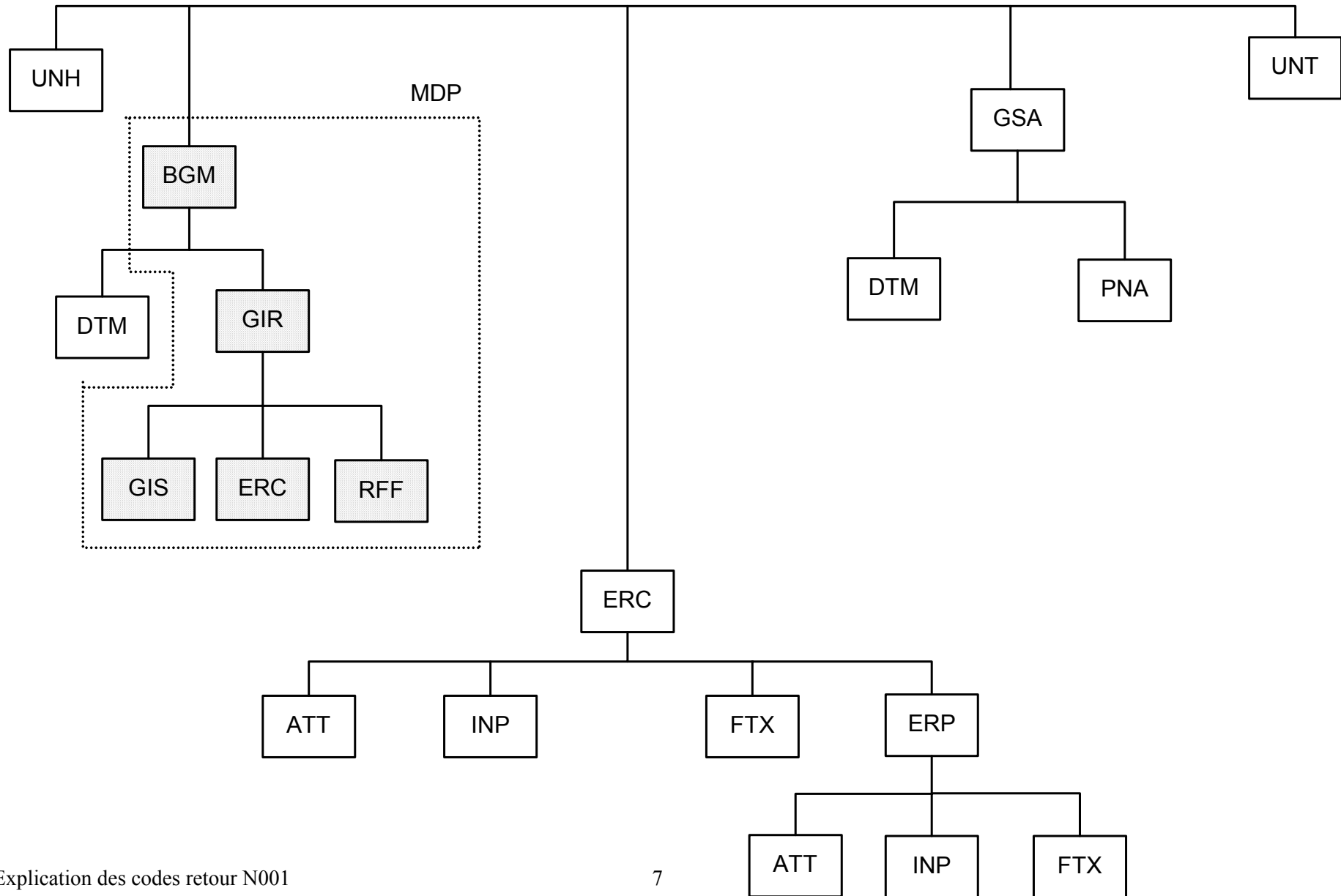
FIGURE 3

N001 - version MDP



N001 - Place de MDP dans message complet

FIGURE 4



Exemple d'un message N001- MDP (Message des Destinataires Potentiels)

Introduction

Le message N001-MDP constitue un type de 'variante' du message ordinaire N001, tout comme les messages N001 utilisés pour les réponses par les destinataires (comme les bons de cotisation ou les attestations franchise sociale).

Utilisation

Le N001-MDP est utilisé pour les 'Z' et les 'M'.

En cas de 'Z', la BCSS utilise un N001 pour toutes les réponses intermédiaires et pour certaines réponses définitives (= rejets). Le N001 ne sera utilisé comme réponse définitive que si aucune erreur n'a été constatée au niveau de l'émetteur et à condition que le rejet soit dû au contrôle d'intégration au niveau des destinataires.

En cas de 'M', la BCSS utilise ce N001 pour les soumissions acceptées (et à condition qu'un enregistrement de distribution ait été envoyé à au moins un destinataire) et pour autant que le rejet soit uniquement dû au contrôle d'intégration au niveau du (des) destinataire(s).

Contenu

- * GIR porte sur l'identification du destinataire (=secteur + type_institution + code qualité) + la description de la variante autorisée pour ce destinataire
 - secteur* : 3 positions numériques significatives (p.ex. 012)
 - type_institution* : 3 positions numériques significatives (p.ex. 000)
 - code qualité*: 3 positions
 - 000 : inscription définitive
 - nnn : un code qualité (avec 001 <= nnn <= 900)
 - (= blancs) : inscription provisoire
 - variante par défaut* : 4 positions (à l'heure actuelle, toujours 0000)

- * GIS contient une indication sur l'envoi de la soumission au destinataire
 - processing-code* : 3 positions numériques, cadrées à gauche
 - 11 (= soumission envoyée par mailbox)
 - 0 (= soumission rejetée)
 - numéro liste* : 3 positions alphanumériques, cadrées à gauche
 - 8 (= liste des processing-codes de la BCSS)
 - gestionnaire de la liste* : 3 positions alphanumériques, cadrées à gauche
 - BK (= BCSS/KSZ)

- * RFF reprend la référence attribuée par la BCSS au message qui a été envoyé au destinataire
 - (*qualifier* : 583)
 - référence attribuée par la BCSS : 15 positions alphanumériques

- * ERC contient la raison du non-envoi d'une soumission au destinataire.
 - code erreur* : 6 positions alphanumériques
 - 000111 (non intégration pour le destinataire)
 - numéro liste*: 3 positions alphanumériques, cadrées à gauche
 - 9 (= liste des codes erreur de la BCSS)
 - gestionnaire de la liste* : 3 positions alphanumériques, cadrées à gauche
 - BK (= BCSS/KSZ)

exemple1

La réponse intermédiaire qui est envoyée lorsque la soumission peut être envoyée aux 3 destinataires potentiels.

Cette réponse comprend un préfixe réponse qui est suivi de la partie données ci-après.

```
#BGMA1MDP
#GIRA15510120000100000#GISA111.8..BK#RFFA1583D0919T000000041
#GIRA15510130020100000#GISA111.8..BK#RFFA1583D0919T000000043
#GIRA15510150010000000#GISA111.8..BK#RFFA1583D0919T000000045
```

REM 1 : un '.' renvoie à un blanc

REM 2 : pour l'utilisation des préfixes réponse dans les réponses intermédiaires, veuillez-vous référer au pont III.D.

Interprétation de ce message :

la soumission a été envoyée à l'ONSS (secteur 012), à l'ONSSAPL (secteur 013) et à l'INASTI (secteur 015).

Exemple 2

La réponse intermédiaire qui est envoyée au cas où la soumission ne peut être envoyée qu'à 1 des 3 destinataires potentiels

```
#BGMA1MDP
#GIRA15510120000100000#GISA10..8..BK#ERCB10001119..BK
#GIRA15510130020100000#GISA10..8..BK#ERCB10001119..BK
#GIRA15510150010000000#GISA111.8..BK#RFFA1583D0919T000001301
```

interprétation message:

la soumission a été envoyée à l'INASTI (secteur 15); elle n'a pas été envoyée à l'ONSS (secteur 12), ni à l'ONSSAPL (secteur 13).

N001-MDP (en résumé)

Par destinataire potentiel:

Toujours une identification du destinataire: segment GIR avec secteur + type_institution + code qualité + variante par défaut

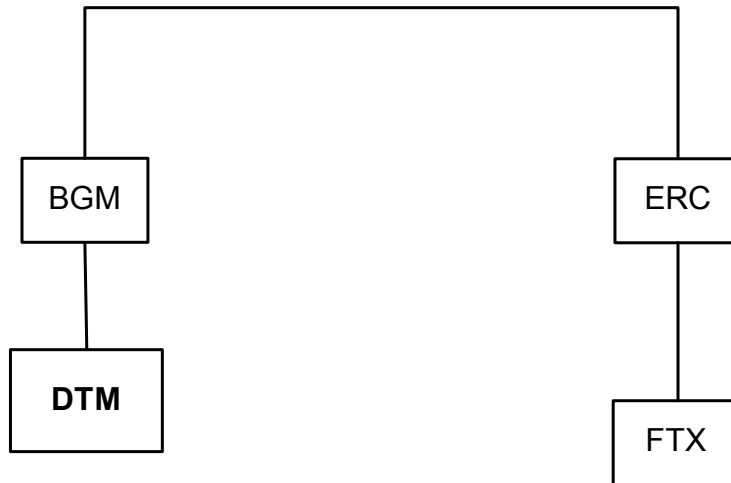
Si destinataire retenu : segment GIS avec processingcode 11 & segment RFF contenant la référence

Si destinataire n'est pas retenu : segment GIS avec processingcode 0 & segment ERC contenant le code retour 0001111

02/011/990622_05

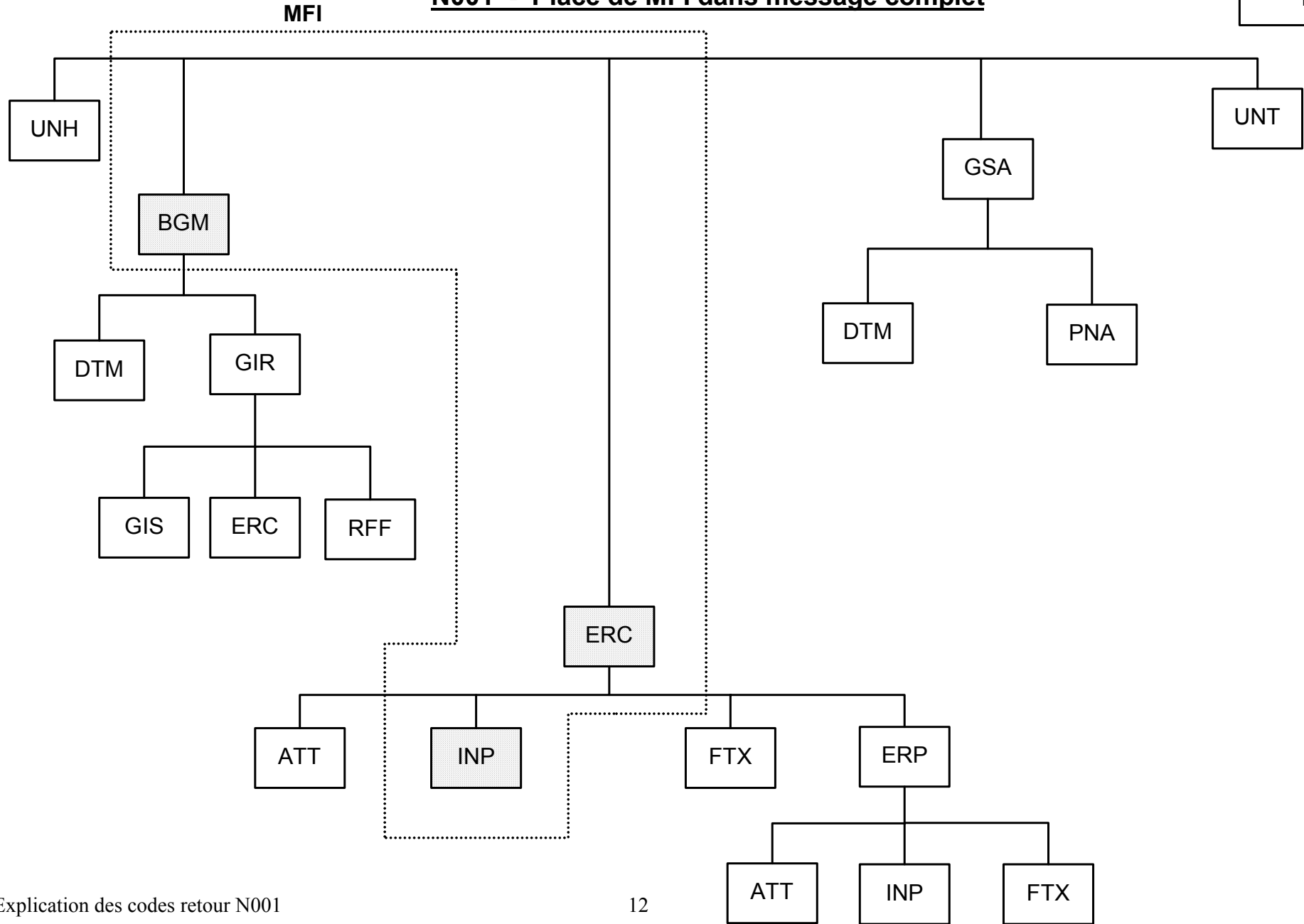
FIGURE 5

N001 - version MFI



N001 - Place de MFI dans message complet

FIGURE 6



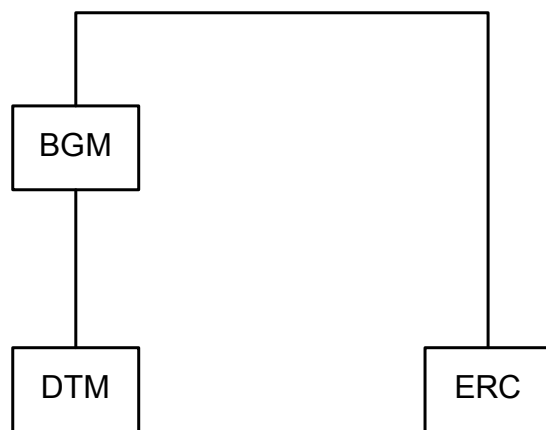
Exemple d'une réponse intermédiaire MFI de la BCSS à un A908

#BGMA1MFIKSZ#ERCA18 1 BK#INPA1101012000#					
valeur	longueur	de	à	description	cadrage
#BGMA1	5	1	5	segment BGM	gauche
MFI	3	6	8	(=mise en mailbox)	gauche
KSZ	3	9	11	(=traité par application de la BCSS)	gauche
#ERCA1	5	12	16	segment ERC	gauche
8	8	17	24	Code retour 8 = enregistrement input correctement traité	gauche
1	3	25	27	Numéro liste codes retour 1 = liste des codes retour MAILBOX	gauche
BK	3	28	30	Responsable de la liste des codes retour BK = Banque Carrefour/Kruispuntbank	gauche
#INPA1	5	31	35	segment INP	gauche
1	2	36	37	nombre de destinataires/réponses définitives 1 = 1 institution fournira une réponse	gauche
011	3	38	40	Secteur fournisseur 011 = CIN	gauche
000	3	41	43	Type d'institution à laquelle la soumission a été transmise	gauche

02/011/990622_07

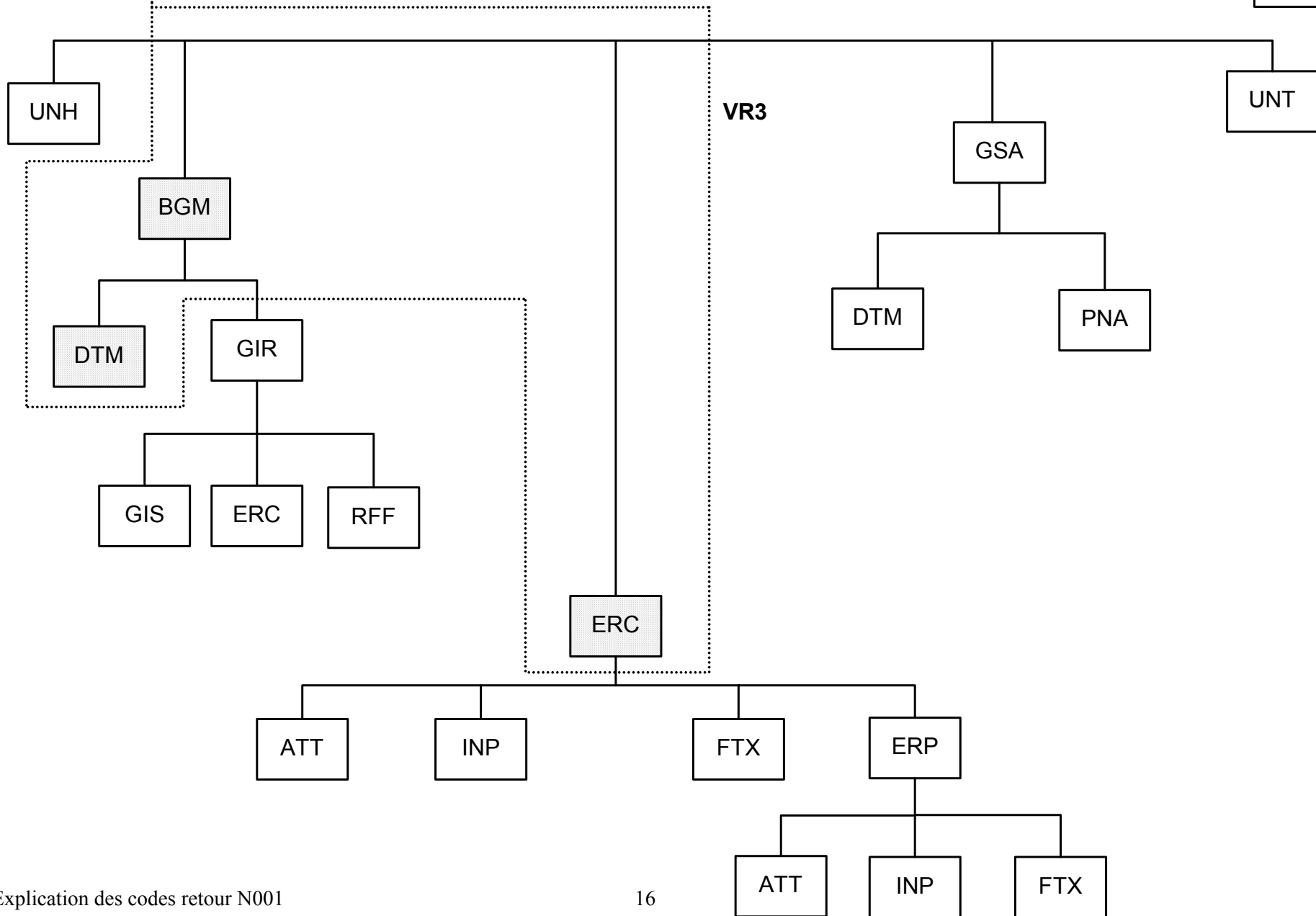
FIGURE 7

N001 - version BGM - DTM - ERC



N001 - Place version BGM - DTM- ERC dans message complet

FIGURE 8

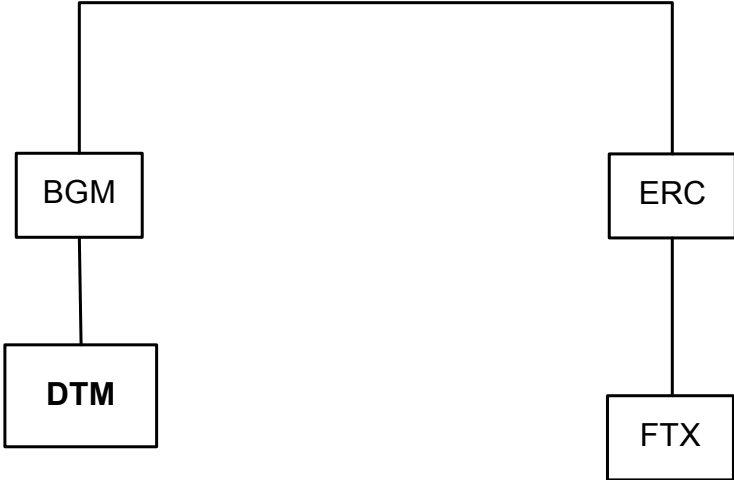


Exemple d'une réponse envoyée par le CIN au secteur des CPAS comme réponse au formulaire A003

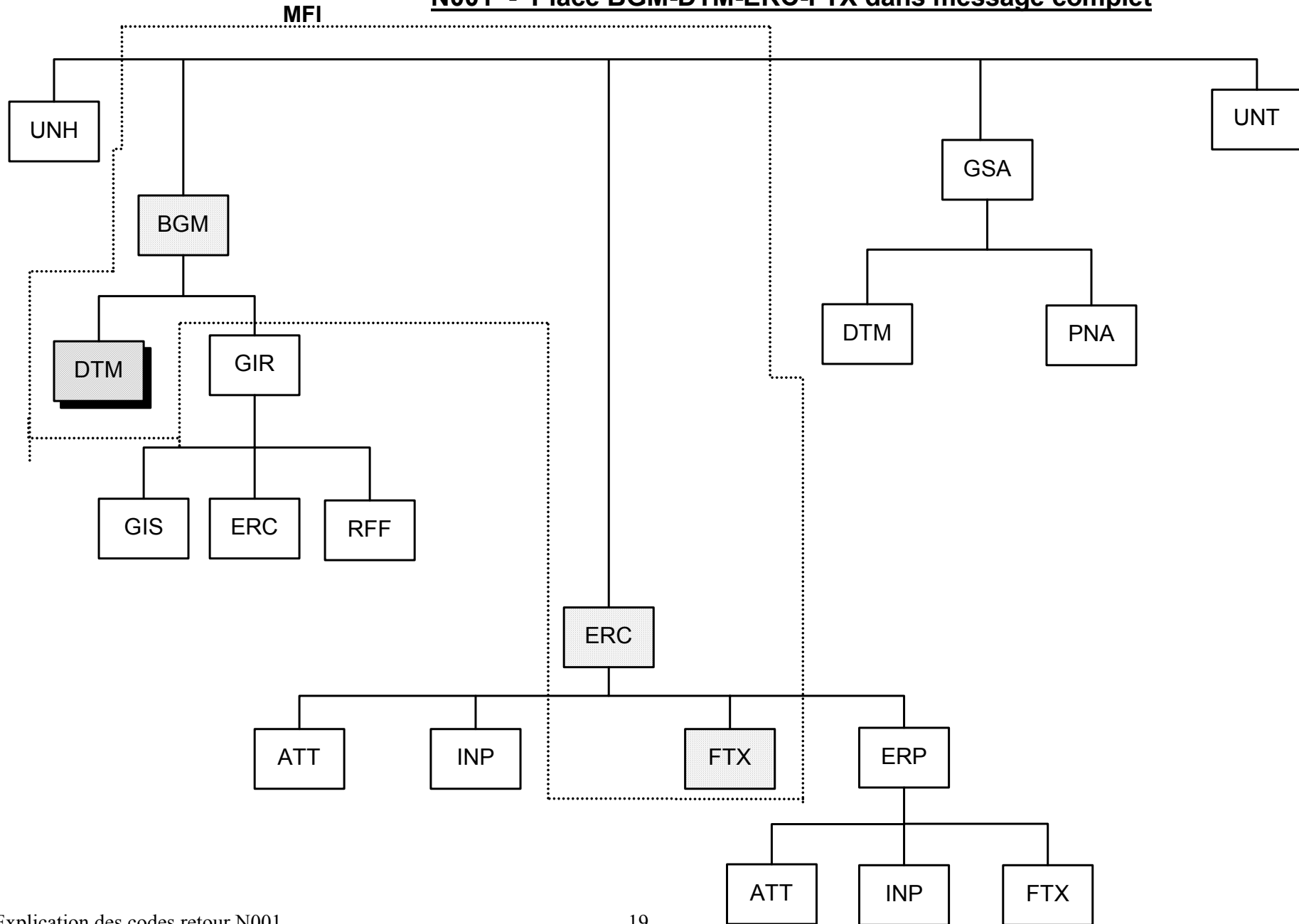
L'enregistrement complet

0000A101700134022123456789012345678901F0Z50081133553000000A003N001
 E0421P00298440198041409349805291210A001001998010119980520998010119981231011001#BGMA1
 987030218874354#DTMA114919980529102#ERCA1000000010#

Analyse du préfixe de l'enregistrement	Analyse de la partie données de l'enregistrement
0000 Code retour réseau sans problème A1 Préfixe A1 017 Secteur CPAS 001 Type Institution 1 : CPAS 340221234567890 Référence soumission 12345678901 user-id CPAS F0Z réponse définitive (F : final) 50081133553 numéro NISS de la personne à laquelle l'attestation a trait 000000 code retour applicatif sans problème A003 Attestation Franchise sociale N001 Partie données sous forme N001 13 blancs E0421P002984401 référence interne BCSS 9804281123 date envoi soumission (YYMMDD + heure + minutes) 9805291210 date réponse définitive A A : réponse acceptée	#BGMA1 6 blancs 987030218874354 référence CPAS: 98 / 703 / numéro / check-digit #DTMA1 149 date qui suit est la date d'envoi 19980529 102 format date est CCYYMMDD #ERCA1 000000 code retour 0 (attestation acceptée) 010 de la liste des erreurs 10 #
002 code qualité 00 phase 1998010119980520 période répertoire de la soumission 1998010119981231 période message	
011 message provenant du secteur 11 (=CIN) 001 & plus précisément du type institution 1 (=mutualité)	



N001 - Place BGM-DTM-ERC-FTX dans message complet



A titre d'exemple, l'ONAFTS utilise cette version comme réponse à l'attestation A011.

Description de la partie données A011-N001 (sous forme de tableau) envoyée par l'ONAFTS

Formulaire A011 (variante N001) : Description de la partie données pour les réponses définitives	
Numéro du message (=> BGM)	15 positions numériques
Date envoi réponse (=> DTM)	8 positions numériques (ssaammjj)
Code retour (=> ERCA)	6 pos alphanumériques
Numéro liste des codes retour (=> ERCA)	3 pos alphanumériques = 006
Numéro de Caisse (=> FTX)	3 pos alphanumériques (facultatif)
Numéro de dossier (=> FTX)	18 pos alphanumériques (facultatif)

Exemple de la partie données A011-N001 (en format in-house-file) envoyée par l'ONAFTS

```
#BGMA123456789012345
#DTMA114919951015102#ERCA1000004006#FTXA1510123123456789012345678#
```

Décomposition de l'exemple envoyé par l'ONAFTS

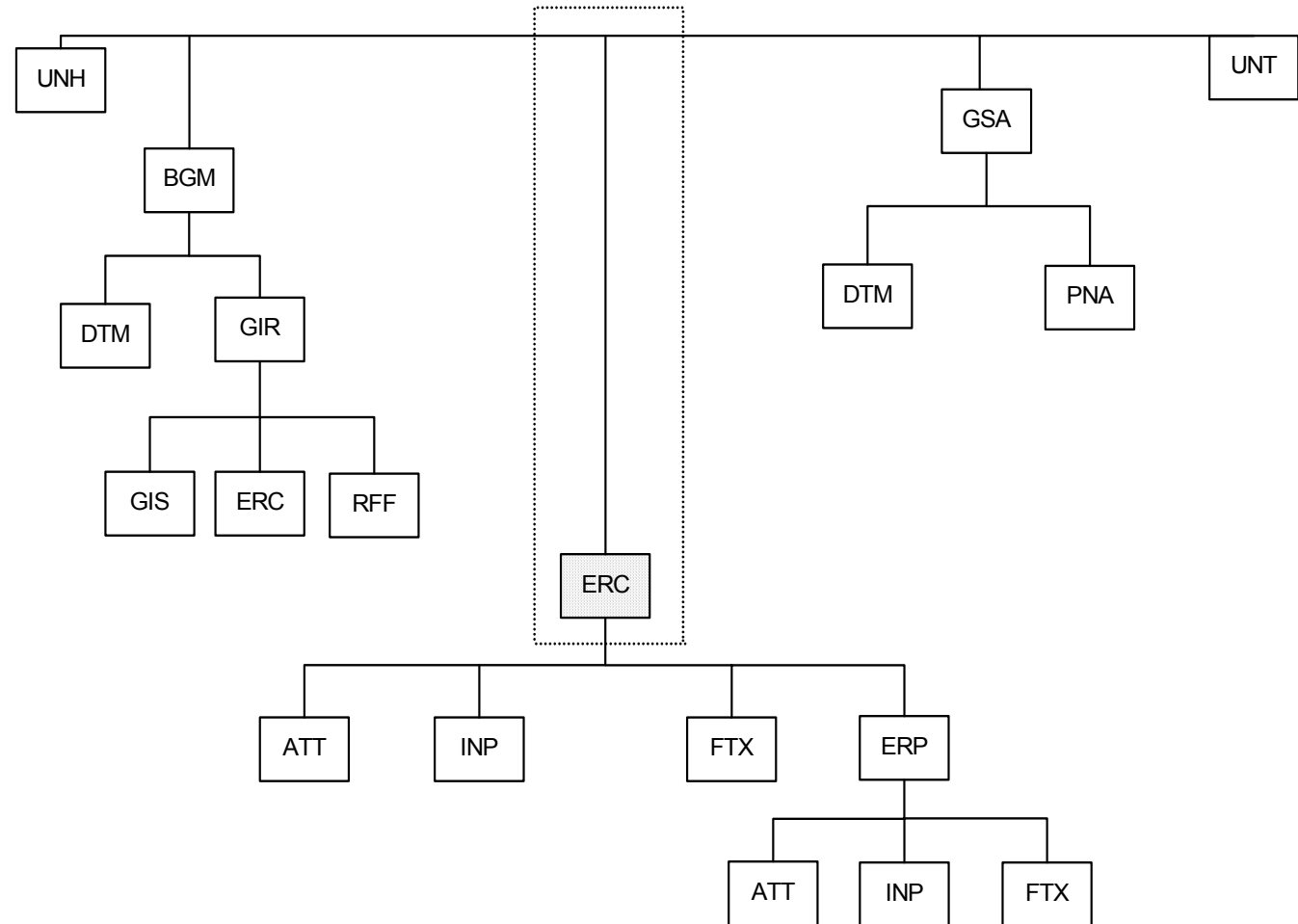
valeur	longueur	de	à	description	cadrage
BGMA1	5	1	5	segment BGMA	gauche
1234567 8901234 5	35	6	40	numéro d'identification du message original	gauche
DTMA1	5	41	45	segment DTMA	gauche
149	3	46	48	qualifier 149	gauche
1995101 5	8	49	56	date création message	gauche
102	3	57	59	format CCYYMMDD	gauche
ERCA1	5	60	64	segment ERCA1	gauche
000004	6	65	70	Code retour	gauche
006	3	71	73	Liste de codes (à définir)	gauche
FTXA1	5	74	78	segment FTXA1	gauche
510	3	79	81	Qualifier 510	gauche
0123	4	82	85	Numéro de caisse	gauche
1234567 8901234 5678	24	85	109	Numéro de dossier	gauche

N001 – VERSION ERC

Dans certains messages, seul le segment ERCA est communiqué.

Les réponses de la BCSS à la consultation L609 en constituent un exemple.

ERC



Exemple: Constatation de l'erreur 300150 par la BCSS à la consultation L609 envoyée par le secteur des CPAS

0000A1017001OCMW0123456789012345678901F0L45121623652000000L609N001□□□□□□□□□□□□KSNR98765432109702151030970
2151030E 0010019960101199612311996010119961231025000#ERCA1300150607BK

Analyse de la partie préfixe de la réponse

		Commentaire
CODE RETOUR RESEAU	0000	
VERSION_PREFIXE	A1	
SECTEUR	017 (= OCMW)	
TYPE_INSTITUTION	001	
REFERENCE INTERNE SECTEUR	OCMW01234567890	repris de la soumission
USER-ID	12345678901	repris de la soumission
TYPE DE DEMANDE/TYPE DE REPONSE	F0L	
NISS	45121623652	repris de la soumission
CODE RETOUR APPLICATIF	000000	
FORMULAIRE	L609	
VARIANTE	N001	<< raison du refus: voir partie données
PARTIE MESSAGE	□□□□□	
IDENTIFICATION_APPLICATION	□□□□□□□□	
REFERENCE INTERNE REPONDANT	KSNR9876543210	
DATE ENVOI DEMANDE	9702151030	
DATE ENVOI REPONSE	9702151030	
REUSSITE FLUX	E	<<<< soumission refusée
CODE QUALITE	001	repris de la soumission
PHASE	00	repris de la soumission
DEBUT_REPERTOIRE	19960101	repris de la soumission
FIN_REPERTOIRE	19961231	repris de la soumission
DEBUT_MESSAGE	19960101	repris de la soumission
FIN_MESSAGE	19961231	repris de la soumission
SECTEUR_FOURNISSEUR	025 (= KSZ)	
TYPE_INSTITUTION_FOURNISSEUR	000	

Analyse de la partie données (en format in-house file)

(1) Exemple

#ERCA1300150607BK

(2) Structure de l'exemple

Tag : ERCA1

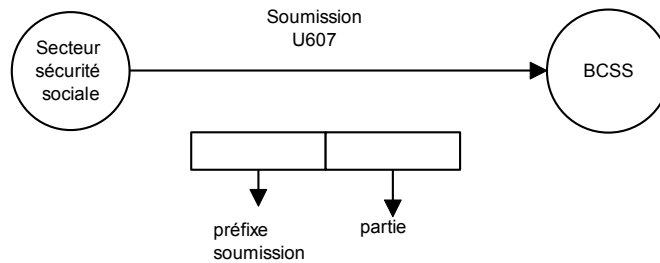
Code erreur : 300150

Liste des erreurs : 607

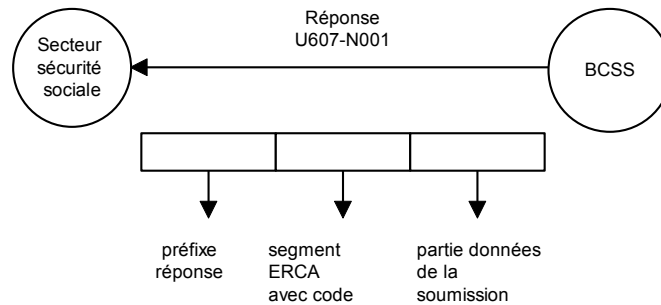
Gestionnaire de la liste des erreurs : BK

Structure du message N001 dans le flux U607

02/011/99110801.abc



BCSS constate une erreur dans la partie des données, introduit le code retour spécifique dans le code ERCA et y ajoute la partie données de la soumission



En ce qui concerne le flux U607 (mise à jour répertoire des personnes BCSS), la réponse N001 contient non seulement le segment ERCA mais encore la partie des données de la soumission qui a donné lieu au refus. Si les secteurs concernés estiment que ce type de réponse est plus pratique, il pourra aussi être introduit pour d'autres futurs flux. La figure constitue la représentation graphique de cette nouvelle structure.

Structure du segment ERCA

Les champs du segment ERCA ont la structure suivante:

ERCA

Champs	Long	de	à	valeur	Cadrage	type	statut
Rec-type	5	1	5	ERCA1	G	AN	M
ERCA1-9321	6	6	11	Code retour	G	AN	M
ERCA1-1131	3	12	14	Identifiant du code list	G	AN	M
ERCA1-3055	3	15	17	Agence responsable du code-list	G	AN	C

Le premier champ a une valeur fixe (“ERCA1”) et indique qu’il s’agit en l’occurrence du segment avec codes retour.

Le troisième champ précise de quelle liste il s’agit. La page suivante donne un aperçu des listes existantes.

Le quatrième champ désigne le gestionnaire de la liste. “BK” signifie “Banque Carrefour – Kruispuntbank”.

Pour les listes gérées par la Banque Carrefour, le document “Liste des codes retour en N001” reprend les codes retour utilisés ainsi qu’une brève description de ces codes.

<u>Numéro liste code</u>	<u>Organisme responsable</u>	<u>description</u>
1	BK	EC MFI
2	BK	EC bons de cotisations travailleurs salariés
3	ONEM	EC ONEm-OP
4	BK	EC A004
5	BK	EC bons de cotisation travailleurs indépendants
6	ONAFTS	EC C.3.4
7	BK	EC bons de cotisation chômeurs
8	BK	processing code quant à la manière de transmission par BCSS
9	BK	types d'anomalies lors de traitements MM à l'att BCSS
10	BK	EC franchise sociale (A003)
11	BK	EC franchise fiscale (A005)
12	BK	Codes retour préfixe
13	BK	statistiques
14	SmaIS-MvM	Codes erreur contrôle cadastre des pensions
15	INASTI	EC fichier de suivi INASTI (bons de cotisation)
16	SmaIS-MvM	EC fichier d'attente ONSS/ONSSAPL (bons cotisation)
50	SmaIS-MvM	Consultation DIMONA
100	BK	Liste principale
204	BK	L204
600	XXX	Document LATG
605	BK	EC intégration répertoire personnes
607	BK	EC L607 & L609 (consultation répertoire personnes)
700	BK	Cartes SIS & SAM
800	SmaIS-MvM	LATG
900	XXX	Préfixe soumission
901	XXX	Préfixe réponse
902	XXX	Préfixe distribution

Liste principale et listes secondaires

Enfin, il serait peut-être utile de préciser quelque peu les termes ‘liste principale’ et ‘listes secondaires’. Les listes en question sont présentées dans le diagramme de Venn reproduit au bas de la page.

Ce diagramme peut être lu comme suit:

- 1° tous les codes figurant dans les listes secondaires 2, 5, 7, 10 et 11 figurent aussi dans la liste principale 100.
- 2° lorsque deux diagrammes se recoupent, cela signifie que certains codes peuvent figurer dans les deux listes.

Toutefois, il est important de formuler deux remarques à ce propos:

- 1° la description du code d’une liste secondaire ne peut être contraire à la description de la liste principale, toutefois elle peut éventuellement contenir un nombre plus important de restrictions. La liste principale peut par exemple mentionner comme description pour le code X “Telle et telle valeur doit être différente de zéro”, tandis que la liste secondaire mentionne comme description pour le code X “Telle et telle valeur doit avoir une valeur ‘1’ ou ‘3’”. La description de la liste principale est donc toujours correcte, alors que la description de la liste secondaire est plus précise.
- 2° Pour le monde extérieur, seules les listes secondaires ont leur importance. La liste principale sert uniquement à des fins d’organisation interne à la BCSS et permet d’obtenir une certaine uniformité entre les différentes listes secondaires.

Le concept ‘liste principale et ses listes secondaires’ schématisé dans les diagrammes de Venn

